

### 3. Mesures budgétaires relatives aux emplois enseignants :

- Programme 140 « enseignement scolaire public du premier degré »

## **I. Le contexte national**

### **1. Le budget 2019**

Le schéma d'emplois du programme 140 prévoit la création de 2.325 moyens d'enseignement à la rentrée scolaire 2019 (+2.850 emplois de titulaires et -1.050 emplois de stagiaires).

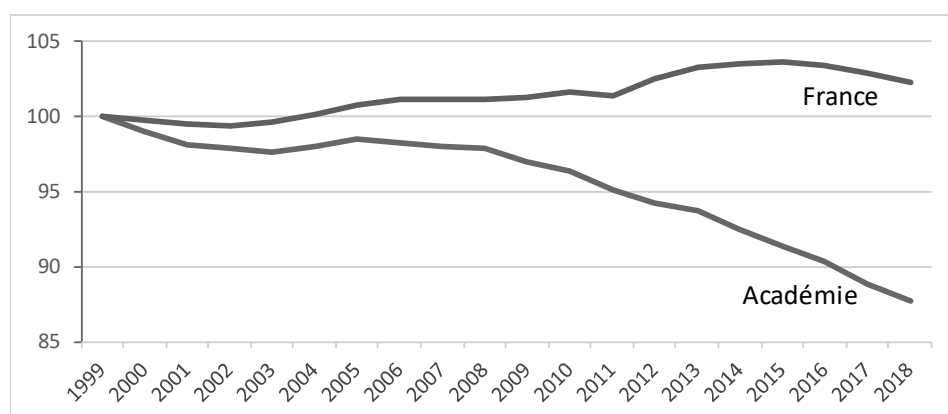
Ces moyens supplémentaires permettront de poursuivre l'effort engagé depuis la rentrée 2017 pour lutter contre la difficulté scolaire, avec dédoublement des classes de CP et CE1 en éducation prioritaire.

Les objectifs fixés pour la rentrée 2019 sont les suivants :

- dédoublement des classes de CE1 en REP
- achèvement du dédoublement des classes de CE1 en REP+

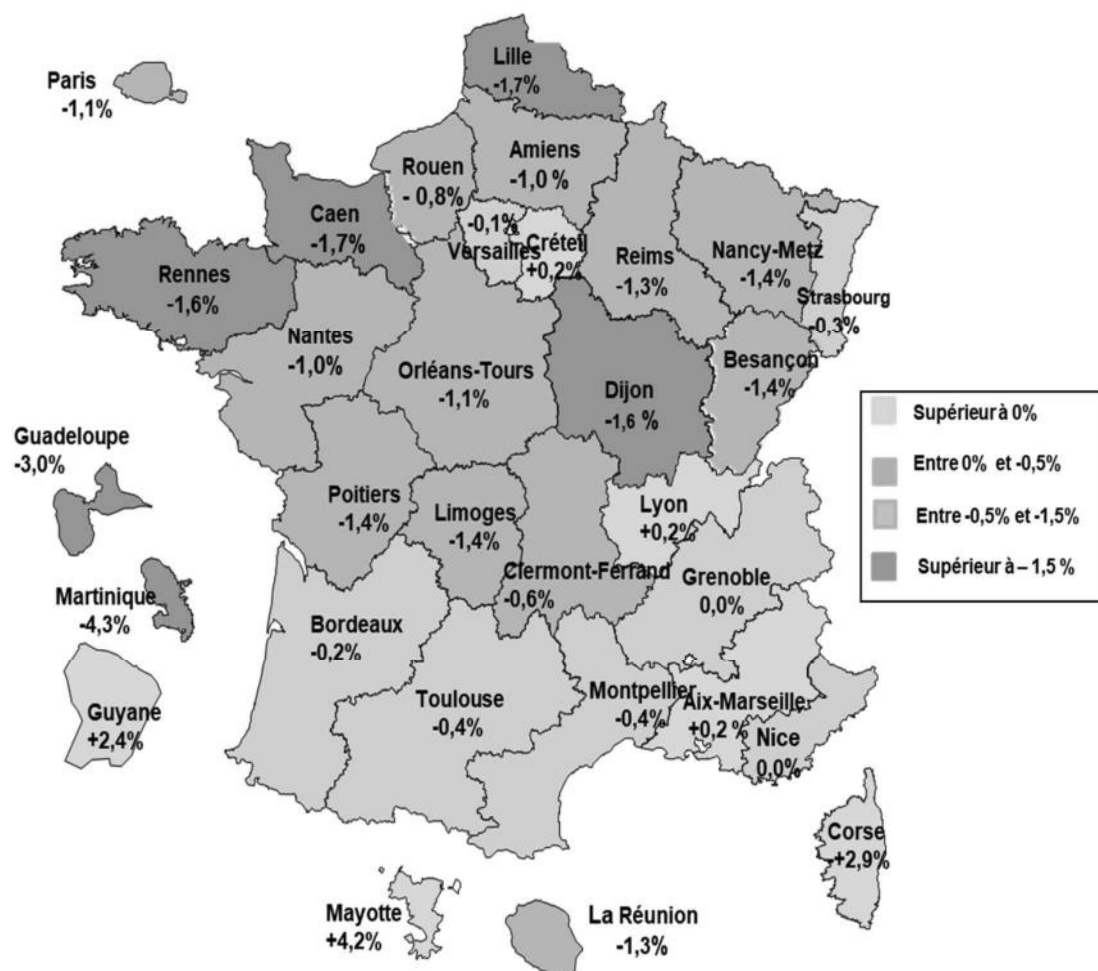
### **2. L'évolution des effectifs**

*Effectifs d'élèves dans le 1<sup>er</sup> degré public de 1999 à 2018  
(base 100 en 1999 – y compris Mayotte depuis 2013)*



A la rentrée scolaire 2018, l'académie de Caen perd 1 420 élèves, soit – 1,3%. Cette diminution est bien supérieure à celle constatée au niveau national (- 0,6%).

Evolution prévue des effectifs du premier degré (en %) à la rentrée scolaire 2019



Source : DEPP SSA Novembre 2018

Les effectifs devraient baisser de 33 612 élèves (- 0,58 %) à la rentrée 2019 au niveau national.

Une diminution de 1 875 écoliers est prévue dans l'académie, soit - 1,7 %.

*Situation relative des académies en moyens d'enseignement du premier degré public à la rentrée scolaire 2018*



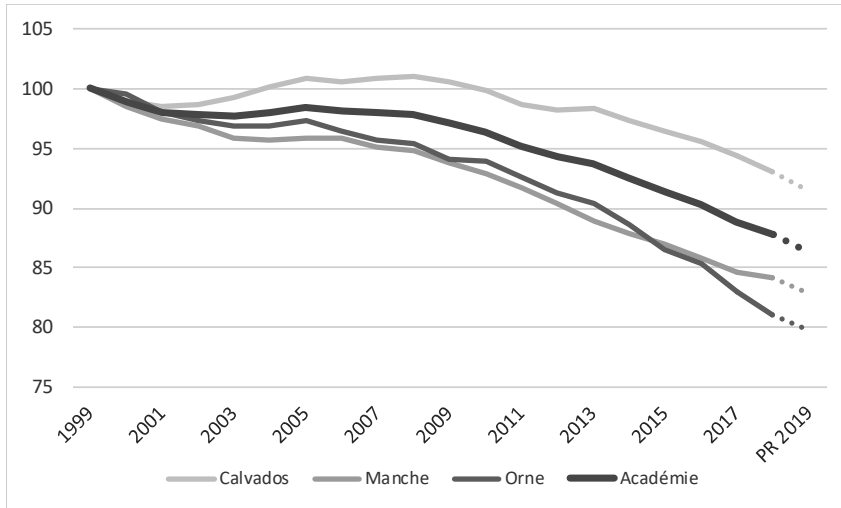
- Mieux dotée (écart >3%)
- ▒ Mieux dotée (entre 1 et 3%)
- ▓ Moyennement dotée (entre -1 et 1%)
- Moins dotée (entre -1 et -3%)
- Moins dotée (écart > -3%)

Source : enquête DGESCO + DEPP

# I. Le contexte académique

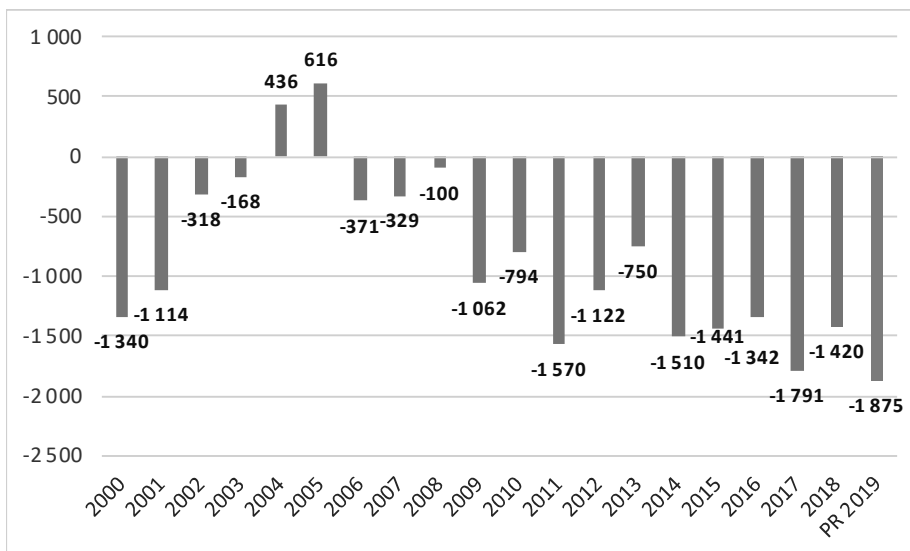
## 1. Evolution des effectifs

Evolution des effectifs d'élèves (base 100 en 1999)



A la rentrée 2018, l'académie de Caen scolarise 15 490 écoliers de moins qu'à la rentrée 1999.

Variation des effectifs d'élèves de 2000 à 2018



## Constat 2018 et prévisions 2019 dans le premier degré public par département

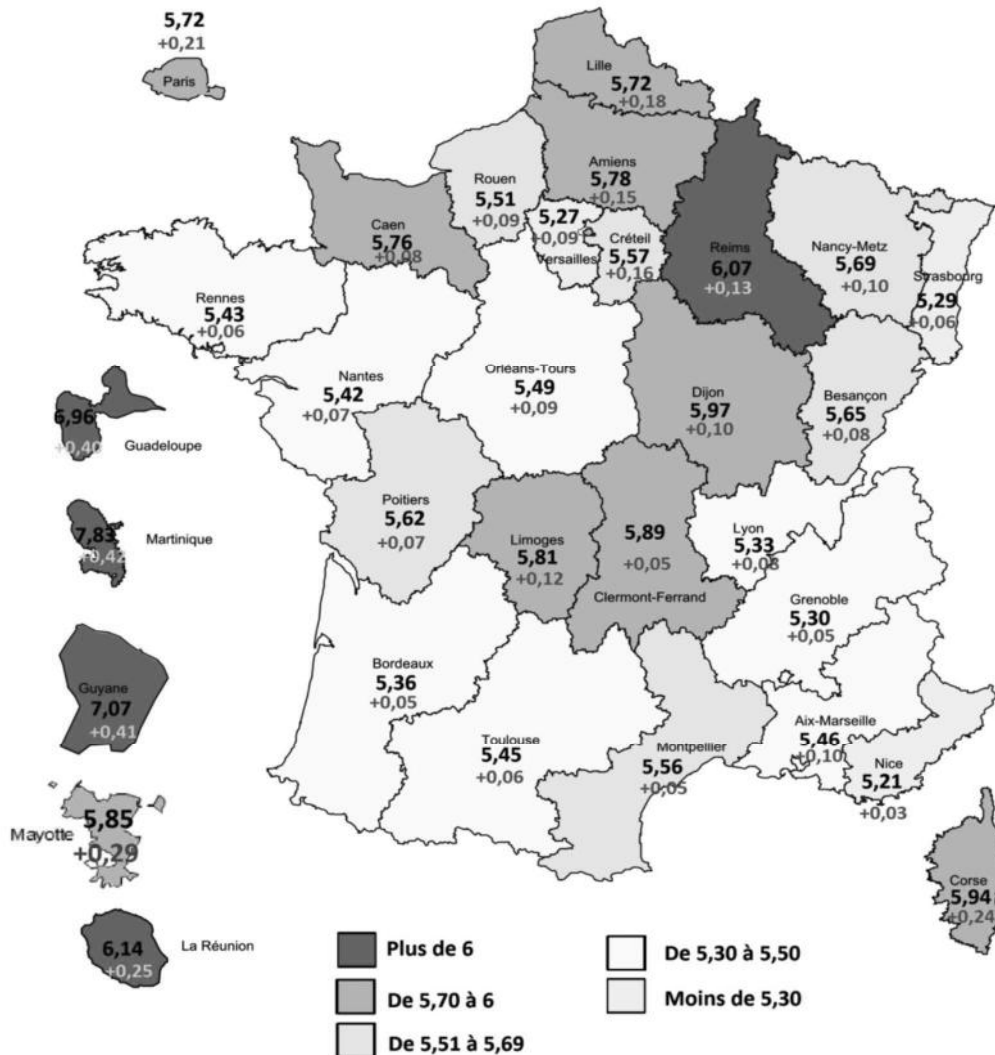
		2018	2019	Evolution	
				Effectifs	%
<b>Académie</b>	Préélémentaire	40 958	40 095	-863	-2,1%
	Elémentaire	68 953	67 919	-1 034	-1,5%
	ULIS	1 242	1 264	22	1,8%
	<b>Total</b>	<b>111 153</b>	<b>109 278</b>	<b>-1 875</b>	<b>-1,7%</b>
<b>Calvados</b>	Préélémentaire	20 504	19 971	-533	-2,6%
	Elémentaire	34 863	34 412	-451	-1,3%
	ULIS	579	589	10	1,7%
	<b>Total</b>	<b>55 946</b>	<b>54 972</b>	<b>-974</b>	<b>-1,7%</b>
<b>Manche</b>	Préélémentaire	13 350	13 121	-229	-1,7%
	Elémentaire	21 888	21 550	-338	-1,5%
	ULIS	446	454	8	1,8%
	<b>Total</b>	<b>35 684</b>	<b>35 125</b>	<b>-559</b>	<b>-1,6%</b>
<b>Orne</b>	Préélémentaire	7 104	7 003	-101	-1,4%
	Elémentaire	12 202	11 957	-245	-2,0%
	ULIS	217	221	4	1,8%
	<b>Total</b>	<b>19 523</b>	<b>19 181</b>	<b>-342</b>	<b>-1,8%</b>

A la rentrée 2019, les effectifs devraient diminuer de 1 875 élèves dans l'académie, déclinés par département de la façon suivante :

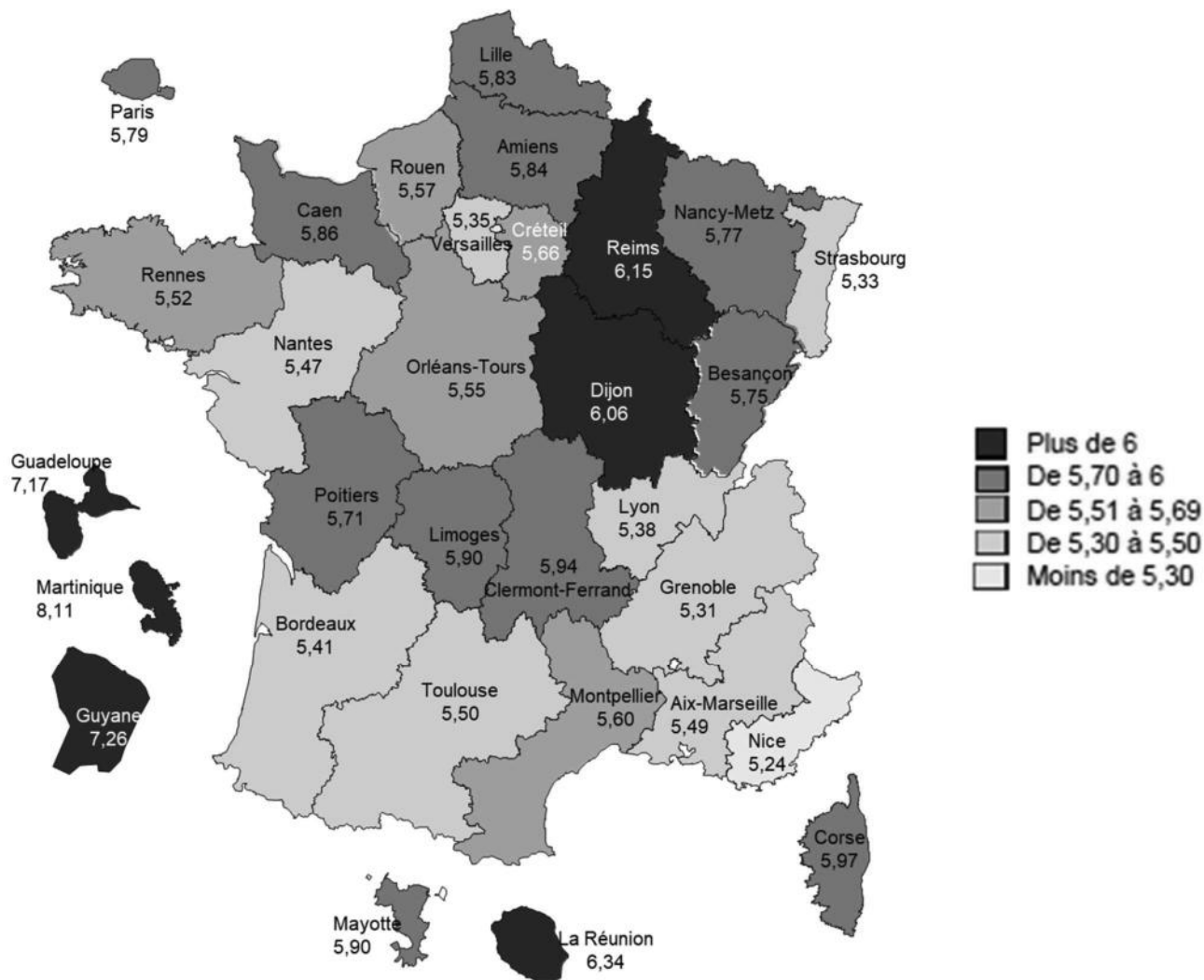
- - 974 élèves dans le Calvados,
- - 559 dans la Manche,
- -342 dans l'Orne.

## 2. Les taux d'encadrement (P/E par académie)

Nombre de professeurs pour 100 élèves (P/E) à la rentrée scolaire 2018 : 5.56 (FM + DOM)



Nombre de professeurs pour 100 élèves (P/E) projeté à la rentrée scolaire 2019 : 5.63 (FM + DOM)



Sources : DGESCO et DEPP

Evolution du P/E (poste pour 100 élèves)

	Rentrée 2013	Rentrée 2014	Rentrée 2015	Rentrée 2016	Rentrée 2017	Rentrée 2018
Calvados	5,27	5,33	5,36	5,43	5,49	5,58
Manche	5,48	5,53	5,58	5,65	5,74	5,78
Orne	5,64	5,77	5,85	5,95	6,13	6,24
<b>Académie de Caen</b>	<b>5,40</b>	<b>5,47</b>	<b>5,52</b>	<b>5,59</b>	<b>5,68</b>	<b>5,76</b>

## **Proposition de répartition de la dotation académique**

Dans un contexte de baisse prévisionnelle de la démographie scolaire de 1 875 élèves, la répartition des créations d'emplois inscrites dans la loi de finances 2019 se traduit au niveau académique par le maintien de la dotation à la rentrée 2019.

Il est proposé de ne pas procéder à des redéploiements entre les départements.

Par ailleurs, le ministère flèche une dotation de 5 emplois spécifiquement dédiée au département de l'Orne dans le cadre de la convention de ruralité.